

หลวงปู่หมื่น ฐิตสีโล อายุ 106 ปี รุ่ง “ มหาสมปรารถนา ” เพื่อสมทบทุนสร้าง ศาลาเทิดพระเกียรติฯ วัดซำปำไสสามัคคีธรรม

ต.ซำปำ อ.ท่าหลวง จ.ลพบุรี

ปลูกเสกใหญ่ที่วัดซำปำไส วันที่ 5 พฤศจิกายน 2543 และวัดระฆังโฆสิตาราม วันที่ 10 ธันวาคม 2543

พระอาจารย์ สมุห์ภาสน์ มงคลสง โฆ ศิษย์เอกของหลวงพ่อกวย ชุตินธโร ผู้บุกเบิกสร้าง วัดซำปำไส จนมีที่ดินของวัดเกือบร้อยไร่ สร้างวิหารถวายหลวงพ่อกวย ผู้เป็นอาจารย์ จนใกล้เสร็จ และได้ฝากตัวเป็นศิษย์ของหลวงปู่หมื่น ฐิตสีโล จนได้รับความเมตตาจากหลวงปู่หมื่นหลาย ๆ อย่าง และด้วยความกตัญญูในครูบาอาจารย์ หลวงปู่หมื่น ที่พระอาจารย์ให้ความเคารพมาก ในวันที่ 3 กันยายน 2543 ที่วัดซำปำไสจะได้ทำพิธีเททอง เบิกฤกษ์ สร้างรูปหล่อหลวงปู่หมื่น เททองคำจริงขึ้น พร้อมสร้างพระกริ่ง วัดดุมงคลอื่น ๆ ในเอกลักษณ์ของหลวงปู่หมื่น ตามที่หลวงปู่หมื่น ท่านได้กล่าวกับพระอาจารย์สมุห์ภาสน์ ผู้เป็นศิษย์ก่อนสร้างวัดดุมงคลรุ่นมหาสมปรารถนาว่า.....

“ นี่คุณสมุห์ภาสน์ ฉันจะอนุญาตให้คุณ ได้สร้างวัดดุมงคลของฉัน เพราะฉันเห็นแก่คุณสมุห์ฯ ที่สร้างวิหารเทิดพระเกียรติยังไม่เสร็จ อีกอย่างคุณสมุห์ฯ อยู่เบื้องหลังสร้างพระให้คนอื่นเขาสำเร็จมามากแล้ว ถึงตัวเองบ้างก็ยังไม่ทำอะไรขึ้น ”

หลวงปู่หมื่นกล่าวเมื่องานยกข้อฟ้า วิหารที่วัดซำปำไส ซึ่งในตอนนั้น พระอาจารย์สมุห์ภาสน์ ก็ได้กราบเรียนหลวงปู่หมื่น ไปว่า “หลวงปู่ขอรับ กระผมไม่มีเงินทุนพอที่จะจัดสร้างวัดดุมงคลต่าง ๆ ตามที่หลวงปู่เมตตาแนะนำให้เลยขอรับ “มีชิฉันจะให้เธอสมปรารถนาทุกอย่างนั้นแหละ” (หลวงปู่หมื่นกล่าวอย่างมั่นใจ) และนี่คือเป็นที่มาของการจัดสร้างวัดดุมงคลของหลวงปู่หมื่น ฐิตสีโล พระผู้มีประกาศิตต่าง ๆ ในตัว ซึ่งวัดดุมงคลต่าง ๆ

รายการ จำนวนสร้าง

1. หล่อรูปเหมือนลอยองค์ เนื้อโลหะ เทดินไทยโบราณ 1000

2. เหรียญเสมา นั่งเต็มองค์

- เนื้อทองคำ ลงยา ตามสั่งจอง
- เนื้อเงิน หน้าทองคำ หลังเงิน ฉลุลงยา ตามสั่งจอง
- เนื้อเงิน หน้าเงิน หลังเงิน ฉลุลงยา 300
- เนื้อนวโลหะหน้าทองคำ หลังนวโลหะฉลุลงยา 300
- เนื้อนวโลหะหน้าเงิน หลังนวโลหะฉลุลงยา 300
- เนื้อเงิน ลงยา 1,000
- เนื้อนวโลหะลงยา 3,000
- เนื้อทองแดง 10,000

3. มีดหมอสาริกา ด้ามงา ฝักงา ทอง เงิน นาค 3 กษัตริย์ ตามสั่งจอง

มีดหมอสาริกา ด้ามงา ฝักงา 1,000

มีดหมอ 3 ใบมีด ล.พ.กวย ด้ามไม้มะขาม ฝักไม้มะขาม 50

4. ชูชกเนื้องาแกะ ตัดโค้ดทองคำ 1,000

ชูชกเนื้อไม้ขนุนแกะ ตัดโค้งทองคำ 1,000

5.สิงห์งาแกะ ตัดโค้งทองคำ 1,000

6.บาตรน้ำมันต์ ล.พ.กวย 108

7.รูปหล่อตัวนูน ล.พ.กวย ตัดข้างบาตรน้ำมันต์ 2,000

8.พระกริ่ง + ชัยวัฒน์ เนื้อนวโลหะ 500

9.ฝ้ายันต์ ล.พ.กวย 10,000

10.พระสมเด็จหงษ์ทอง เนื้อว่าน 108 10,000 พระสมเด็จหงษ์ทอง เนื้อว่านดอกไม้ทอง

(ฝังตะกรุดทองคำ แท้) 3,000

11.พระบูชาไพรีพิณาศ 9 นิ้ว เนื้อสัมฤทธิ์ 9

12.รูปหล่อ ล.ป. หมุน 9 นิ้ว เนื้อสัมฤทธิ์ 108

13.รูปหล่อ ล.ป. หมุน 5 นิ้ว เนื้อสัมฤทธิ์ 108

14.รูปหล่อ ล.ป. หมุน 1 1/2 เนื้อทองเหลือง 1,000

15.เหรียญเม็ดยา ล.ป.หมุน เนื้อทองคำ 99 , เหรียญเม็ดยา ล.ป.หมุน เนื้อเงิน 1,000 , เหรียญเม็ดยา ล.ป.หมุน เนื้อทองแดง

20,000

รายการเหรียญเสมาทองแดงลงยา ครั้งแรกอาจารย์ตัวไม่ได้คิดจะทำ

พอดีมีลูกศิษย์ท่านหนึ่ง ได้นำเหรียญทองแดงไปลงยามา อาจารย์ตัวเห็นว่าสวยดี จึงขออนุญาตหลวงปู่หมุน

สร้าง ส่วนที่ว่าหลวงปู่บอกให้ สร้าง 676 เหรียญ (ตอกโค้ด 7 ตัว)

พอดีเหรียญที่ 677 บล็อกก็แตก ในโบว์จัวร์จะไม่มีรายการเหรียญนี้ครับ











จมูกสวย ดอก 1 โถ่ด ที่สังฆาฏี



เม็ดไข่ปลานูนเม็ดใหญ่ชัดเจนครับ







ชมรม มหาอตุม์
web-pra.com/shop/maha-att



ชมรม มหาอตุม์
web-paa.com/shop/maha-aud

สร้าง19 เหรียญ

ตอนแรกมีอยู่ที่เก็บไว้โดยที่ไม่รู้รายละเอียดจนมาเจอลุงที่แก่ได้มาจาก อ.ตัวเป็นเหรียญเหมือนกับของผม แล้วแกก็บอกว่าเหรียญที่แก่ได้มา
อ.ตัวสร้างแค่19เหรียญ

อ.ตัวได้นำแผ่นปรอทขนาด 3นิ้ว X 5นิ้ว ที่หลวงปู่หมุนชกยันต์กลางอากาศรอบให้ก่อนแล้วนำไปแช่ในขันนํ้ามนต์พร้อม ทั้งนำเหรียญเสมา
ดอก4โล่ด ลงรักยี่ปีดทองอย่างปราณีจำนวน19 เหรียญแช่ไว้ในขันนํ้ามนต์ เพื่อจะใช้นํ้ามนต์นี้พรมญาติโยมที่มาทำบุญ ลักษณะผิวเหรียญจะมี
สีเงินและเหลือบเหลือทองเขียวอยู่ทั่วเหรียญ ซึ่งเกิดจากปรอทที่วิ่งมาจับที่ผิวเหรียญดูคล้ายเนื้อวะหรือสัมริด





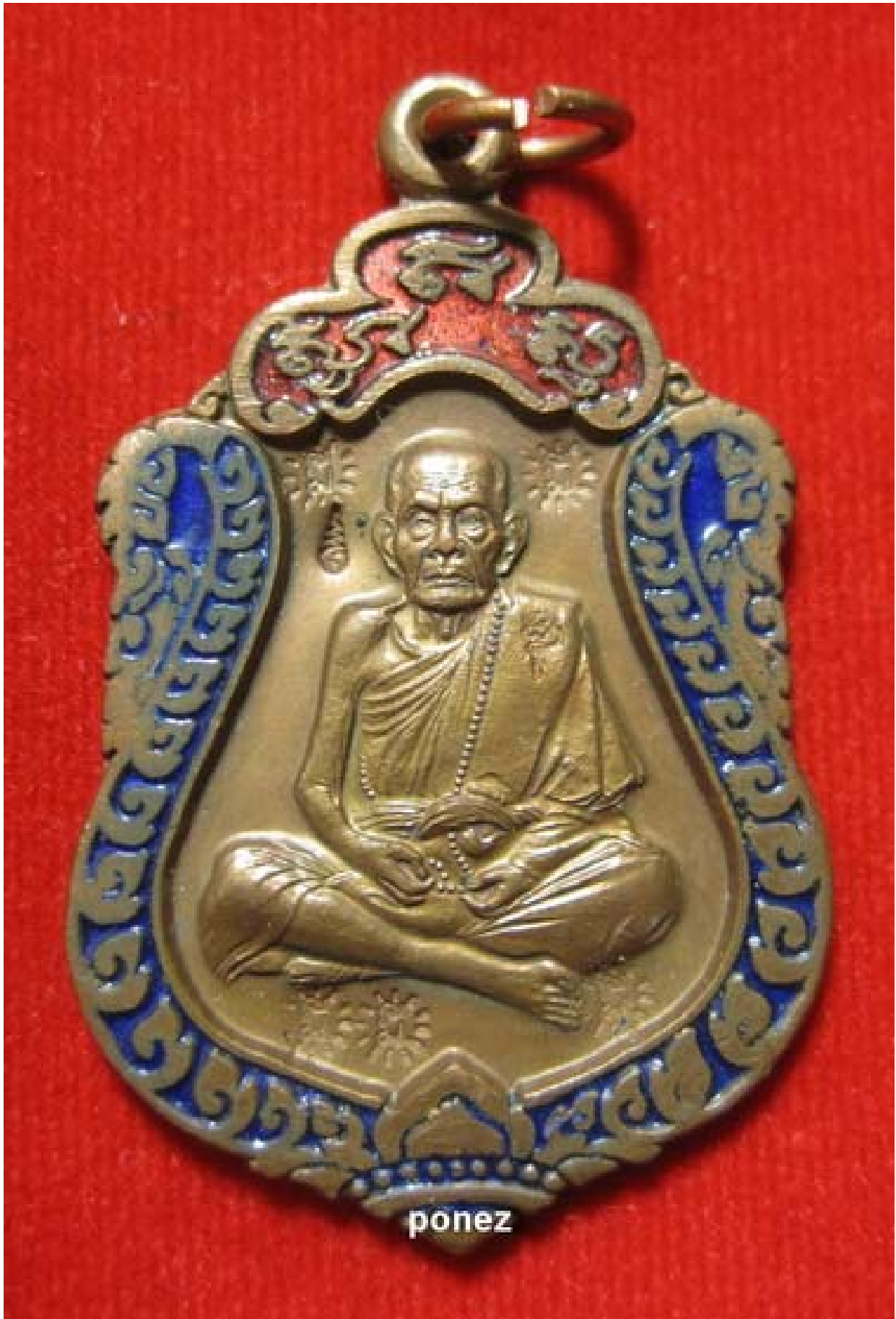


เหรียญเสมาที่ว่ากันว่าสวยที่สุด ของ หลวงปู่หมุน ฐิตสีโล อังคณ์พิเศษจริง ๆ



เหรียญนี้ใครได้เห็นเหรียญจริง จะรู้ครับว่าผิวปรอทเป็นยังไง ไม่สามารถถ่ายรูปเพื่อแสดงให้เห็นผิวเหรียญที่เป็นเงาได้ครับ มี 4 ใด้ด
เช่นเดียวกัน แต่ไม่ได้ปิดทอง ผมเชื่อว่าน่าจะเป็นหนึ่งในเหรียญที่อยู่ในบาตรน้ำมนต์ด้วยครับ





ponez



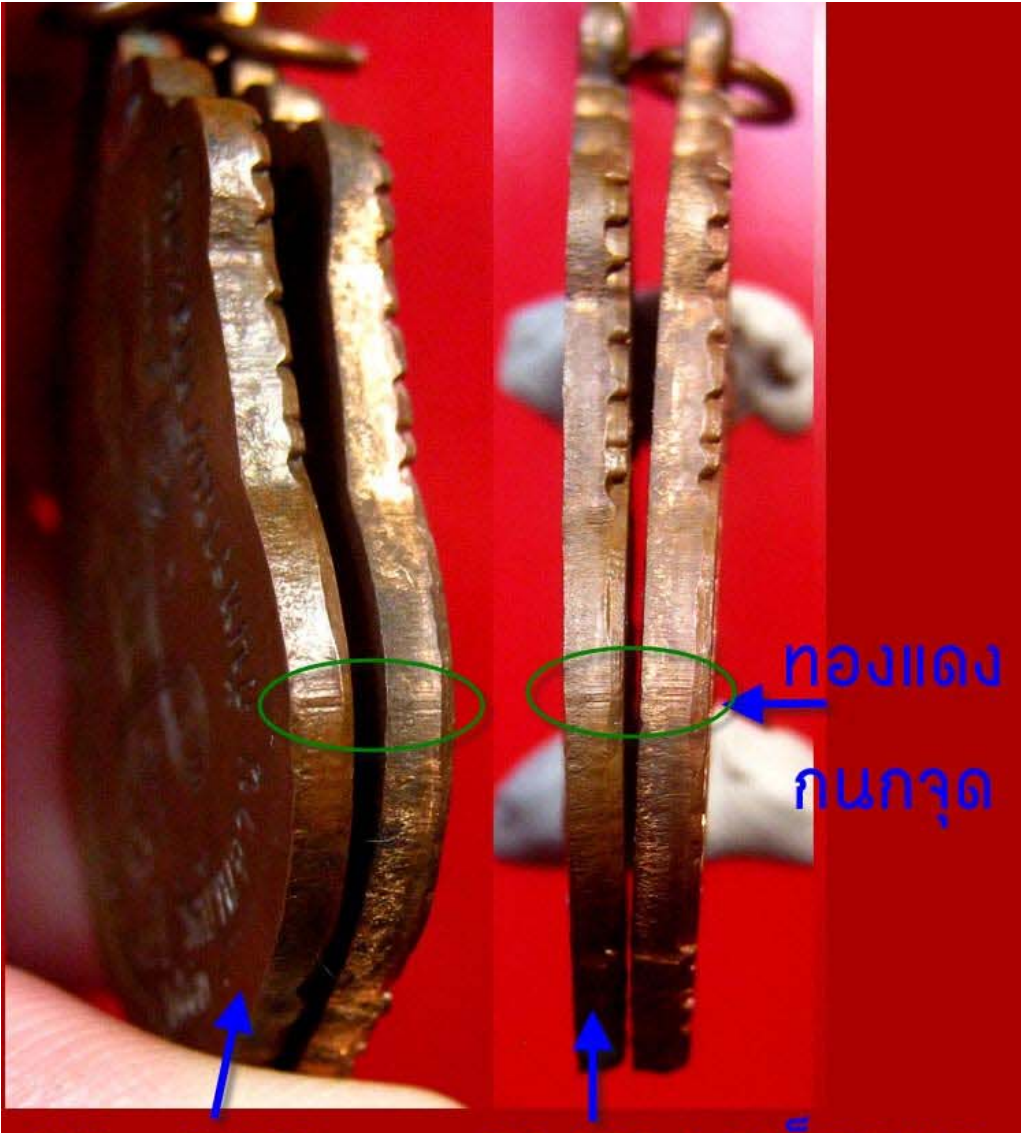
ponez



เหรียญเสมากะหล่ำทอง







นวะ ลงยา

ทองแดง





เหรียญเสมาเก้ บล๊อค๒
 เนื้อทองแดงเก้ นวะบล๊อคแตก



เทียม ชุด๒

BY CM.

ไค้ดอกนาโลม ไค้ด"มี" ๕ดวง



ชมรม มหาอุดม
web-pra.com/shop/maha-aud

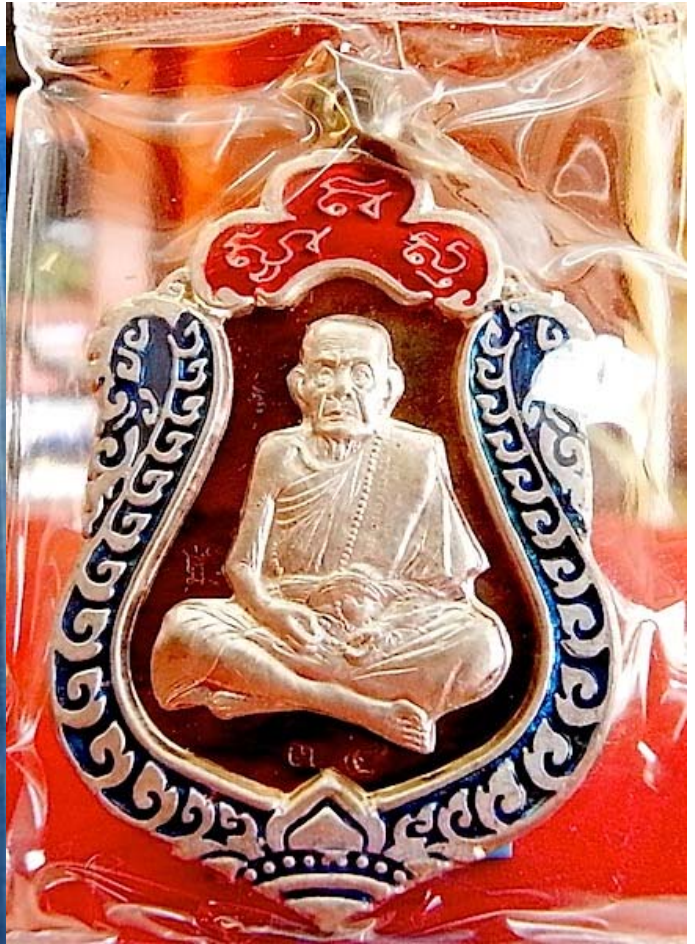


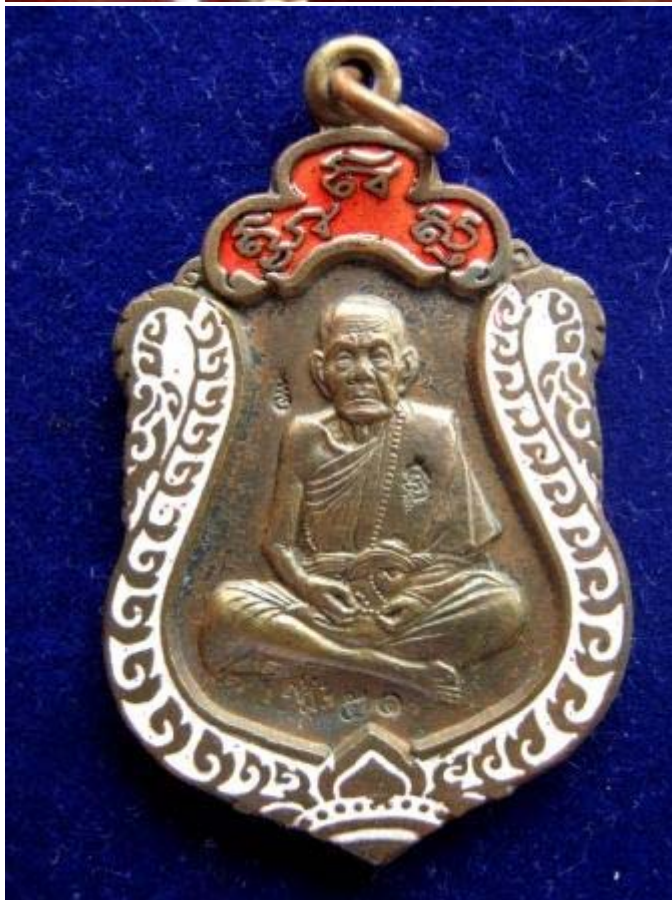
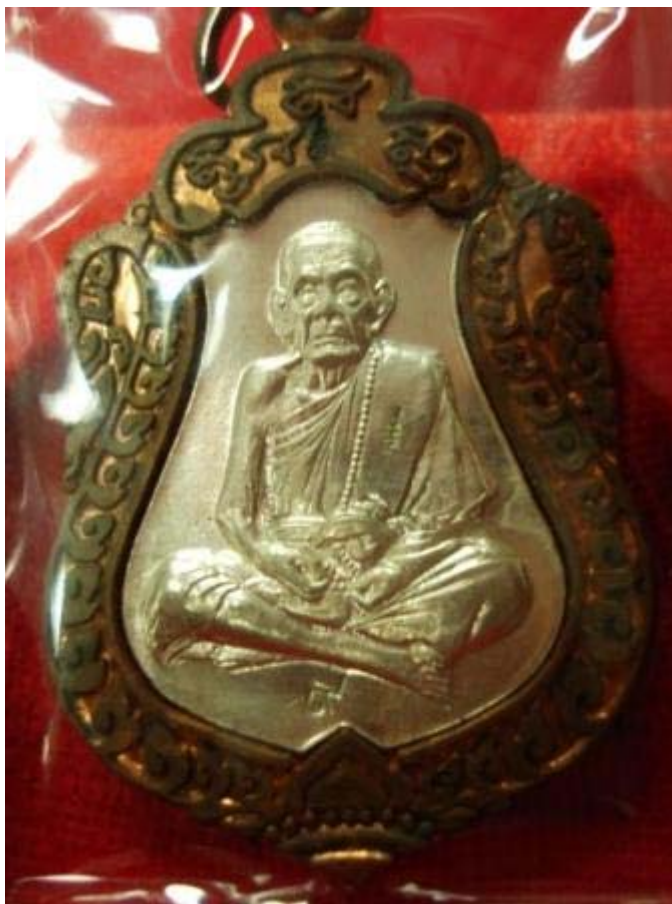
หมายเลข
 ๕๕๓

ชมรม มหาอุดม
web-pra.com/shop/maha-aud













เหรียญเสมาเนื้อเงิน หน้าเงิน หลังเงิน จุลลงยา วัดซำต่าโย มหาสมปรารถนา



เสมานาหน้าเงิน



เหรียญเสมารุ่นนี้ ช่วงนี้กำลังแรง มาดูข้อมูลเชิงลึก ที่ไม่มีในหนังสือกันครับ รุ่นนี้ออกในปี 2543 ณ วัดชัยลำไย ลพบุรี

- โฉดที่ใช้ตอกในเหรียญเสมา ของหลวงปู่หมุน

1. โฉด "มี" วงรัศมี และ โฉดอุณาโลม ชุดนี้นิยมที่สุดเพราะตรงกับคอนเซ็ปต์ชื่อรุ่น "มหาสมปรารถนา" ออกให้บูชา ณ วัดชัยลำไย และวัดป่าหนองหล่ม
2. โฉด "ท" วงรัศมี และ โฉดเลข ๕ ชุดนี้แบ่งไปให้กลุ่มกรรมการหลายกลุ่ม น่าจะเป็นสายทหาร ที่มีงบประมาณการสร้างให้กับทางวัด นำออกไปบูชานอกวัด

เหรียญเนื้อลงยานั้นผู้สร้างลงยาเกินจนมองไม่เห็นผิวกนกครับเลยต้องเอา กระดาษทรายขัดครับ เมื่อขัดแล้วไขปลากลิ้งหายไป จมูกท่านก็สึก(ไม่ได้ลึมนะครับ) ถ้าสังเกตดูเหรียญที่เป็นเนื้อลงยาจมูกของท่านจะถูกตะไบแทบทุกองค์เพราะการ ตะไบไม่ได้ละเอียดพิถีพิถันเลยโดนจมูกไปด้วย(โฉดอุณาโลมนะครับ ส่วนโฉดอายุยืนจมูกจะสวยแต่ไม่ขอล่าถึงครับ)

แต่สรุปทุกคือเหรียญเสมามีบล็อคเดียวแต่ถ้าลงยาจะต้องขัดยาออกแล้วไขปลากลิ้งหายไป แต่ถ้าไม่ได้ลงยาไขปลาท้องอยู่ ถ้าไม่อยู่ก็คือตะไบออกเองเพื่ออับราคา

(มีใครสงสัยหรือไม่ โฉด "ท" และ โฉดเลข ๕ มีที่มาอย่างไร สายตรงน้อยคนที่จะทราบ)

- โฉดเลข ๕ หมายถึง ๕ แผ่นดิน (9 รัชกาล)

- โฉด "ท" หมายถึง ไทยรักไทย

* ในครั้งนี้ มีพิธีพุทธาภิเษก พร้อมกัน 2 รุ่น คือรุ่น มหาสมปรารถนา และ รุ่น ๕ แผ่นดินไทยรักไทย

ในพิมพ์ โฉด "ท" และ โฉดเลข ๕ จะไม่ตอกหมายเลข

เหมือนกับ เนื้อทองแดง 3 โฉด ที่สร้างจำนวน 10,000 เหรียญ

รุ่น ๕ แผ่นดินไทยรักไทย เป็นคณะลูกศิษย์จัดสร้างขึ้น และทำโฉดขึ้นมาใหม่ คือ โฉด "ท" และ โฉดเลข ๕ เพื่อใช้ตอกเหรียญเสมา เพื่อแยกรุ่น แยกโฉด กับทางวัดชัยลำไย แยกคณะจัดสร้างนั่นเอง

- บางคนไม่รู้ คิดว่าเป็นเหรียญ หมายเลข ๕ จึงลงราคาประมูลแบบไม่ยั้งสู้ไม่ถอย (พบในเว็บยู)

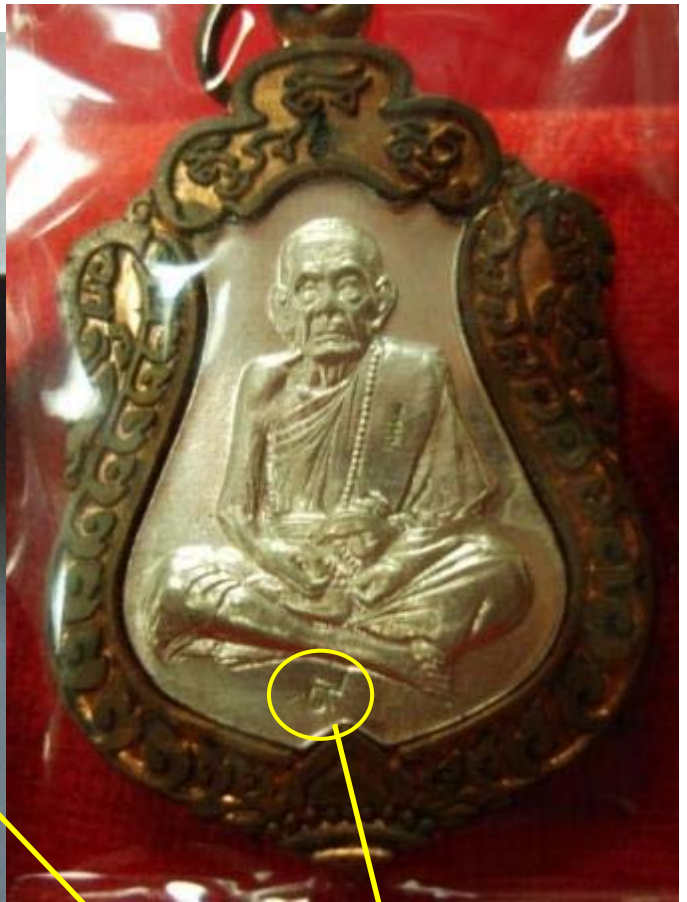
เจ้าของเหรียญก็อึ้งมึนได้ราคาสูงกว่าที่คิดไว้เยอะ แต่จริงๆแล้วเป็น โฉดเลข ๕ ที่ต้องตอกตามรุ่น ไม่ใช่หมายเลข ๕ ครับ

ชมรม-มหาอุทม์
web-pra.com/shop/maha-aud

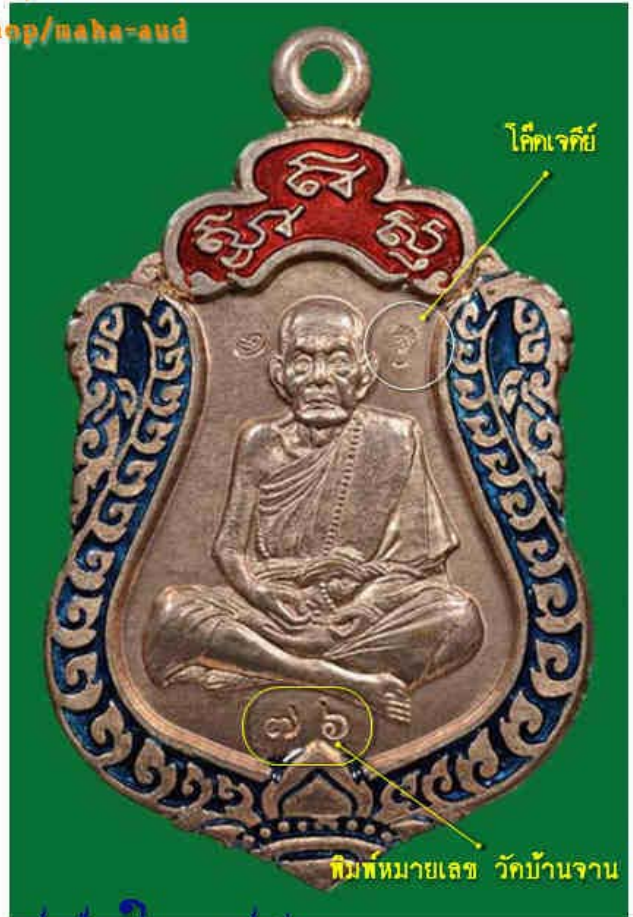
ใต้ดอกนาโลม



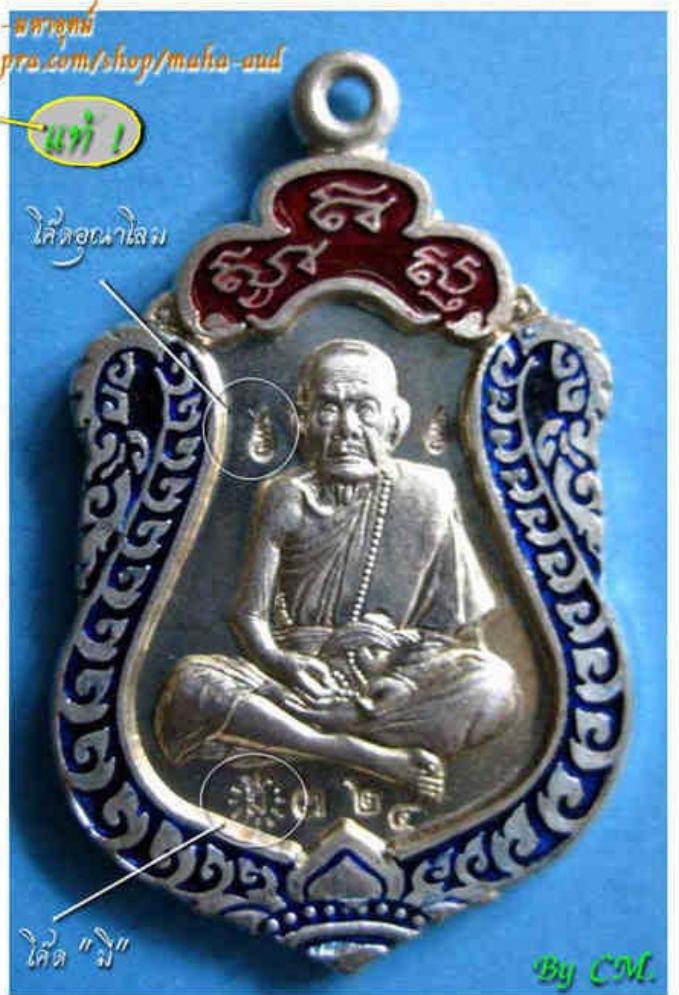
ใต้ "มณี"



โค้ด ๙



หมายเลขมี๒ พิมพ์โค๊ต คือของทางวัดชัยลำไย และวัดบ้านจาน



By CM.

By CM.

เหรียญเสมา ทองแดงรูปเงินทงยา

แก้!

โคตแกะใหม่
เพี้ยนมาก

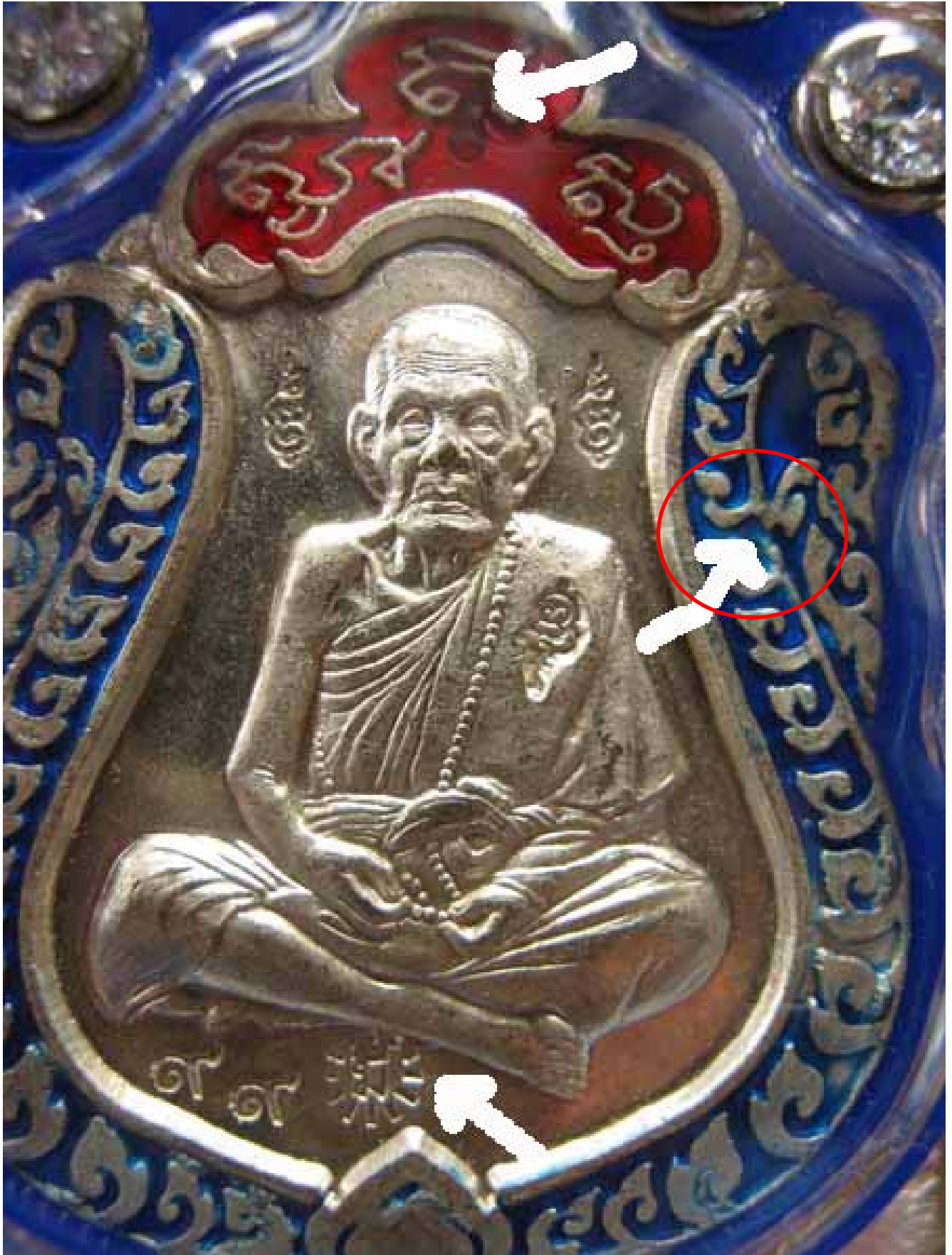
โคตโนแม่พิมพ์
ไม่มีการตอก

หมายเลขตอกบิณฑำแหน่ง
ต้องอยู่หลังโคต"มี" เท่านั้น!

By CSM.



อีกจุดหนึ่ง ที่ไม่ต้องลงกล่องเลยครับ วงสีแดงไว้ ของเก้เส้นขาดทุกเหรียญ



จะว่าไปแล้ว ยังถือว่าดูไม่ยากนะครับ สำหรับ **ของเก๊** เท่าที่เห็นตอนนี้ มีบล็อกเดียว แต่เอาไปทำหลาย ๆ แบบ เช่น ผิวไฟ รม
คำ ขุบเงิน ลงยา
แต่ตรงที่ลูกศรชี้ไว้ จะเหมือนกันหมดทุกเหรียญครับ เบื้องต้นมองนกข้างก่อนเลยครับ ถ้าเส้นขาดก็จบกัน





ขอรับกวนตอบเรื่องเหรียญ โฉ้ตเดียวครับ

วันนี้ขอตอบในฐานะ ลูกศิษย์ อ.ตั้วครับ

ผมเองมีส่วนในการจัดสร้างวัดอุดมชลทวงปู่หมุน

ขอตอบแบบกลางๆนะครับ แต่เอาแบบเรื่องจริงๆเลยครับ

เหรียญตอนจัดสร้างทางผมและเพื่อนๆ ออกแบบมาจากหลวงปู่ คร่ำ 8 รอบ จึงมี หน้ากากเงิน ทอง ครับ

ส่วนเรื่อง การตลาดในกรุงเทพ ให้นายหน้าคนในหนังสือพระชื่อดัง คนหนึ่ง สมมุติชื่อนาย ก

เป็นคนจัดหาศูนย์พระ เปิดรับจอง พร้อม ประสานงานปั๊มเหรียญในกรุงเทพ พร้อมตอกโฉ้ต ด้วย

วันหนึ่งนาย ก รับใบจองเหรียญมา จำนวนหนึ่ง จึงเกิดความละโมภต้องการได้ทางลัด

จึงไปรับเหรียญจากโรงงานมาโดยตรง จนวันก่อนพิธีวัดซบถ้ำไย อ.ตั้ว ให้เด็กไปรับเหรียญ

ที่โรงงาน จึงได้ยื่นบางอย่างมา ท่านเลย จัดการตอกโฉ้ตเพิ่ม อีก 2 โฉ้ต ในวัดก่อนวันงาน

โดยใช้พวกผมช่วยตอก แม่ อ.ตั้วเองยังมาช่วยตอกเนื่องจากรีบ และกระชั้นชิด

พอนาย ก ทราบก็ไม่พอใจ เบี้ยวไม่ยอมนำเงินจองมาให้วัด

จึงเกิดเรื่อง วัดเลยต้องส่งของไปตามใบจอง โดยไม่ได้รับเงิน เพื่อรักษาวัดไว้

จึงตอบว่า เหรียญโก๊ตเดียว นั้นบล็อคแท้ แต่ไม่เคยมาอยู่วัด ชับลำไย จึง ออกไปจำวัด ที่วัดอื่นครับ

ท่านถามว่าสาก ปาว ตอบไม่เคยมาร่วมพิธี สมปรารถนา ครับ



รุ่นมหาสมปรรตนา



เหรียญเสมา เนื้อเงินหน้าทองคำ ฉลุลงยา
เจ้าของ พระเลิศชัย หนุประดิษฐ์ วัดบางเพ็งใต้

รุ่นมหาสมปรรตนา



เหรียญเสมาพิมพ์ บล็อกแตก
เนื้อวาลโลหะลงยา
จำนวนสร้าง ๖๗๖ เหรียญ

รุ่นมหาสมปรรตนา



เหรียญเสมา เนื้อเงิน
จำนวนสร้าง ๑,๐๐๐ เหรียญ



เหรียญเสมา เนื้อทองแดง
หน้ากากค้อนำเตาเงิน

รุ่นมหาสมปรรตนา



เหรียญเสมา เนื้อนวลลงยา



เหรียญเสมา เนื้อวาลลงยา
จำนวนสร้าง ๓,๐๐๐ เหรียญ



เหรียญเสมา เนื้อวาลโลหะ หน้ากากเงิน
จำนวนสร้าง ๓๐๐ เหรียญ



เหรียญเสมา เนื้อทองแดง
หน้ากากเงิน



เหรียญเสมา เนื้อทองแดง
ปิดทอง



เหรียญเสมา เนื้อทองแดง
จำนวนสร้าง ๑๐,๐๐๐ เหรียญ